

# REGULAMIN ORGANIZACYJNY PODMIOTU LECZNICZEGO ARS RHEUMATICA SP. Z O.O.

## - WYCIĄG -

Niniejszy regulamin określa zasady wykonywania działalności leczniczej przez podmiot leczniczy pod firmą Ars Rheumatica spółka z ograniczoną odpowiedzialnością z siedzibą w Warszawie.

Niniejszy regulamin stanowi regulamin organizacyjny podmiotu leczniczego w rozumieniu art. 23 w zw. z art. 24 ustawy z 15 kwietnia 2011 r. o działalności leczniczej.

### § 1

#### POSTANOWIENIA OGÓLNE

1. Podmiotem wykonującym działalność leczniczą jest Ars Rheumatica spółka z ograniczoną odpowiedzialnością z siedzibą w Warszawie, Aleja Wilanowska 333, 02-665 Warszawa, posiadająca numer identyfikacji podatkowej (NIP): 5213586713 oraz REGON: 142684340, wpisana do rejestru przedsiębiorców prowadzonego przez Sąd Rejonowy dla m. st. Warszawy w Warszawie, XIII Wydział Gospodarczy Krajowego Rejestru Sądowego pod numerem KRS: 0000371282 („Podmiot Leczniczy”).
2. Podmiot Leczniczy jest wpisany do Rejestru Podmiotów Wykonujących Działalność Leczniczą prowadzonego przez Wojewodę Mazowieckiego (W-14) za numerem księgi rejestrowej 000000025241.
3. Podmiot Leczniczy wykonuje działalność leczniczą w rodzaju ambulatoryjne świadczenia zdrowotne.
4. Podmiot leczniczy wykonuje działalność leczniczą w ramach zakładu leczniczego "Reumatika-Centrum Reumatologii" NZOZ, Aleja Wilanowska 333, 02-665 Warszawa, REGON: 14268434000026.
6. Podmiot Leczniczy działa na podstawie:
  - a) ustawy z 15 kwietnia 2011 r. o działalności leczniczej (tekst jedn. Dz.U. z 2022 r. poz. 633 z późn. zm.);
  - b) niniejszego regulaminu.
9. Niniejszy regulamin obowiązuje wszystkie osoby zatrudnione w lub współpracujące z Podmiotem Leczniczym, w szczególności osoby udzielające świadczeń zdrowotnych w ramach działalności Podmiotu Leczniczego, bez względu na podstawę zatrudnienia lub stosunku współpracy, a także pacjentów Podmiotu Leczniczego.
10. Użyte w niniejszym regulaminie zwroty oznaczają:
  - a) „Kierownik” – kierownik Podmiotu Leczniczego w rozumieniu ustawy o działalności leczniczej, tj. Zarząd spółki pod firmą Ars Rheumatica sp. z o.o. z siedzibą w Warszawie;
  - b) „Pacjent” – osoba, która zwraca się o udzielenie Świadczeń Zdrowotnych lub korzysta ze Świadczeń Zdrowotnych udzielanych w Podmiocie Leczniczym;
  - c) „Podmiot Leczniczy” – Ars Rheumatica spółka z ograniczoną odpowiedzialnością z siedzibą w Warszawie, Aleja Wilanowska 333, 02-665 Warszawa, posiadająca numer identyfikacji podatkowej (NIP): 5213586713 oraz REGON: 142684340, wpisana do rejestru przedsiębiorców prowadzonego przez Sąd Rejonowy dla m. st. Warszawy w Warszawie, XIII Wydział Gospodarczy Krajowego Rejestru Sądowego pod numerem KRS: 0000371282, wpisana do Rejestru Podmiotów Wykonujących Działalność Leczniczą prowadzonego przez Wojewodę Mazowieckiego (W-14) za numerem księgi rejestrowej 000000025241;
  - d) „Poradnia Specjalistyczna” lub łącznie „Poradnie Specjalistyczne” – komórka organizacyjna zakładu leczniczego, w której udzielane są Świadczenia Zdrowotne zgodnie ze specjalizacją danej komórki organizacyjnej;

- e) „Regulamin” – niniejszy regulamin organizacyjny podmiotu leczniczego;
- f) „Świadczenie Zdrowotne” lub „Świadczenia” – działania służące zachowaniu, ratowaniu, przywracaniu lub poprawie zdrowia oraz inne działania medyczne wynikające z procesu leczenia lub przepisów odrębnych regulujących zasady ich wykonywania.

## § 2

### OGÓLNE CELE I ZADANIA PODMIOTU LECZNICZEGO

1. Celem Podmiotu Leczniczego jest wykonywanie działalności leczniczej polegającej na:
  - a) udzielaniu Świadczeń Zdrowotnych w warunkach ambulatoryjnych przez osoby do tego uprawnione na podstawie przepisów prawa;
  - b) promocji zdrowia.
2. Do podstawowych zadań Podmiotu Leczniczego należy:
  - a) udzielanie Świadczeń Zdrowotnych z zakresu reumatologii, chorób wewnętrznych, ortopedii i traumatologii narządu ruchu, dermatologii i wenerologii, neurochirurgii, endokrynologii, kardiologii, onkologii klinicznej, hematologii, chorób płuc, fizjoterapii oraz rehabilitacji, w trybie ambulatoryjnym;
  - b) podejmowanie działań z zakresu profilaktyki i promocji zdrowia;
  - c) podwyższanie kwalifikacji zawodowych personelu medycznego;
  - d) przestrzeganie zasad etyki zawodowej oraz praw Pacjenta.
3. Podmiot Leczniczy realizuje swoje cele i zadania poprzez zapewnienie Pacjentom opieki medycznej zgodnie z obowiązującymi przepisami i standardami. Podmiot Leczniczy gwarantuje, że:
  - a) Świadczenia są udzielane przez osoby wykonujące zawody medyczne i posiadające odpowiednie uprawnienia i kwalifikacje;
  - b) pomieszczenia Podmiotu Leczniczego odpowiadają wszystkim wymaganiom fachowym i sanitarnym, są wyposażone w aparaturę i inne urządzenia posiadające stosowne certyfikaty, atesty uzyskane w trybie przewidzianym w bezwzględnie obowiązujących przepisach oraz aktualne przeglądy wykonane przez uprawnione serwisy;
  - c) aparatura i inne urządzenia zostały wprowadzone do obrotu i są używane zgodnie z obowiązującymi przepisami.
4. Podmiot Leczniczy może uczestniczyć w programach badawczych w dziedzinie reumatologii, chorób wewnętrznych, ortopedii i traumatologii narządu ruchu, dermatologii i wenerologii, neurochirurgii, endokrynologii, kardiologii, onkologii klinicznej, hematologii, chorób płuc, w szczególności może brać udział w prowadzeniu badań klinicznych w oparciu o umowy zawarte ze sponsorami, CRO oraz badaczami i zgodnie z postanowieniami obowiązującego prawa.

## § 3

### RODZAJ DZIAŁALNOŚCI LECZNICZEJ ORAZ ZAKRES ŚWIADCZEŃ UDZIELANYCH PRZEZ PODMIOT LECZNICZY

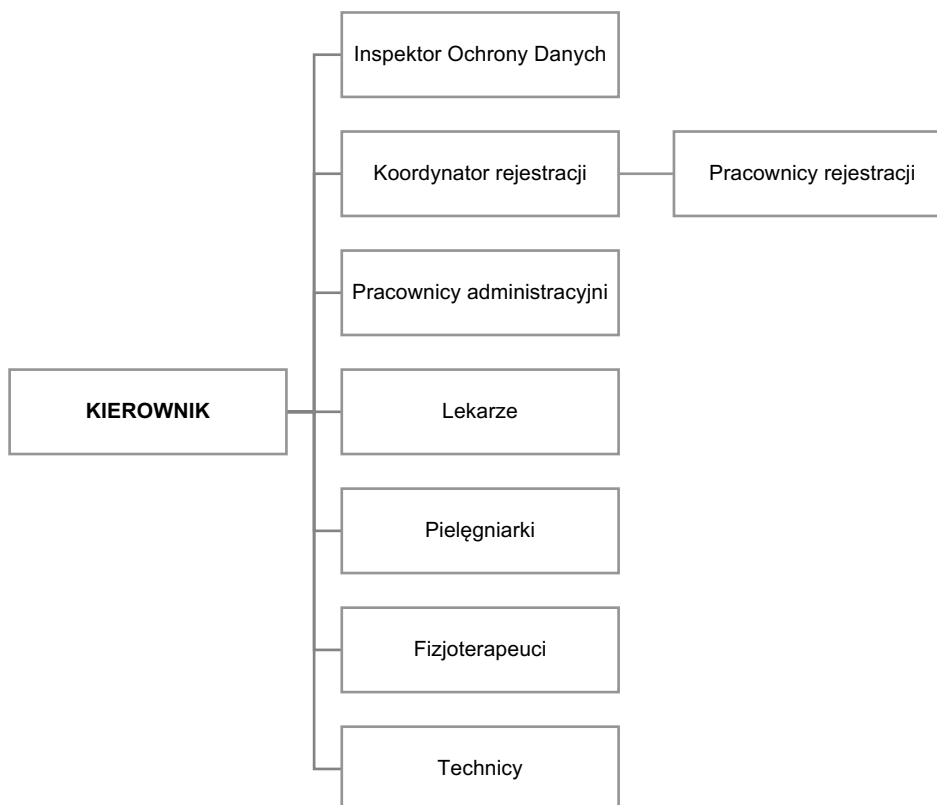
1. W zakres udzielanych przez Podmiot Leczniczy Świadczeń Zdrowotnych z dziedziny reumatologii, chorób wewnętrznych, ortopedii i traumatologii narządu ruchu, dermatologii i wenerologii, neurochirurgii, endokrynologii, kardiologii, onkologii klinicznej, hematologii, chorób płuc, fizjoterapii oraz rehabilitacji, wchodzi działania służące zachowaniu, ratowaniu, przywracaniu lub poprawie zdrowia oraz inne działania medyczne wynikające z procesu leczenia lub przepisów odrębnych regulujących zasady ich wykonywania.
2. Podmiot Leczniczy wykonuje działalność leczniczą w rodzaju ambulatoryjne świadczenia zdrowotne w ramach zakładu leczniczego "Reumatika-Centrum Reumatologii" NZOZ, Aleja Wilanowska 333, 02-665 Warszawa, REGON: 14268434000026.
3. Zakład leczniczy, w którym udzielane są świadczenia zdrowotne, jest położony w Warszawie (02-665), Aleja Wilanowska 333. W szczególnych przypadkach Świadczenia mogą być udzielane w miejscu wezwania.

- Świadczenia udzielane są w zakładzie leczniczym od poniedziałku do piątku w godzinach 8:00-20:00, zgodnie z ustalonym harmonogramem pracy.

#### § 4

### STRUKTURA ORGANIZACYJNA I SPOSÓB KIEROWANIA PODMIOTEM LECZNICZYM

- Strukturę organizacyjną Podmiotu Leczniczego przedstawia następujący schemat:



#### § 5

### OGÓLNE ZASADY UDZIELANIA ŚWIADCZEŃ ZDROWOTNYCH

- Świadczenia Zdrowotne są udzielane w zakładzie leczniczym.
- Podmiot Leczniczy organizuje udzielanie Świadczeń Zdrowotnych z zapewnieniem właściwej dostępności i jakości Świadczeń, w sposób gwarantujący najbardziej dogodną formę korzystania z nich.
- Podmiot Leczniczy zapewnia udzielanie Świadczeń Zdrowotnych z zachowaniem należytej staranności, zgodnie ze wskazaniami aktualnej wiedzy medycznej oraz z poszanowaniem praw Pacjenta.
- Świadczenia Zdrowotne są udzielane przez pracowników medycznych posiadających wymagane odrębnymi przepisami kwalifikacje zawodowe potwierdzone stosownymi dokumentami, a także odpowiedni stan zdrowia.
- Pacjent ma prawo wyboru lekarza lub fizjoterapeuty udzielającego Świadczenia. Pacjent dokonuje wyboru podczas dokonywania rezerwacji wizyty, na której ma być udzielane Świadczenie. Pacjent przyjmuje do wiadomości, że wybrany lekarz lub fizjoterapeuta może udzielać Świadczeń w określonych terminach.
- W przypadku nieobecności lekarza udzielającego Świadczenia Podmiot leczniczy dołoży starań, aby zapewnić zastępstwo.
- Podmiot Leczniczy zapewnia Pacjentowi stosowane podczas udzielania Świadczenia: produkty lecznicze, wyroby medyczne oraz urządzenia i sprzęt niezbędne do jego udzielenia. Podmiot

Lecznicy zapewnia, że materiały, urządzenia i sprzęty używane podczas udzielania Świadczenia zostały wprowadzone do obrotu i znajdują się w posiadaniu Podmiotu Leczniczego w sposób zgodny z prawem oraz są używane zgodnie z odpowiednimi instrukcjami. Podmiot Lecznicy odpowiada za stan sprzętu i urządzeń używanych podczas udzielania Świadczenia, jak również wyposażenie Podmiotu Leczniczego.

8. Świadczenia Zdrowotne są udzielane Pacjentom komercyjnym.
9. Świadczenia Zdrowotne są udzielane Pacjentom z poszanowaniem zasad równego i sprawiedliwego dostępu do nich oraz zgodnie z kryteriami medycznymi.
10. Świadczenia Zdrowotne są udzielane w ustalonych terminach, po dokonaniu rezerwacji. Terminy udzielania Świadczeń są ustalane z Pacjentem indywidualnie, z uwzględnieniem m.in. kolejności zgłoszeń, dostępności personelu oraz harmonogramu udzielania Świadczeń Zdrowotnych.
11. Wnoszenie opłat za Świadczenia pozostaje bez wpływu na ustaloną kolejność i harmonogram udzielania Świadczeń Zdrowotnych.
12. Pacjent dokonuje rezerwacji wizyty osobiście w siedzibie Podmiotu Leczniczego, telefonicznie lub za pomocą dedykowanego portalu rezerwacji wizyt on-line.
13. W ustalonym z Pacjentem dniu udzielenia Świadczenia, Pacjent jest zobowiązany zgłosić się w rejestracji Podmiotu Leczniczego minimum 10 minut przed umówioną godziną wizyty – w przypadku wizyty pierwszej, oraz minimum 5 minut przed umówioną godziną wizyty – w przypadku wizyt kolejnych. W przypadku spóźnienia Pacjenta, uzgodniony czas udzielenia Świadczenia nie zostanie przedłużony, co w szczególności dotyczy czasu udzielania konsultacji. W razie spóźnienia Pacjenta wynoszącego więcej niż 10 minut Podmiot Lecznicy ma prawo odmówić udzielenia Świadczenia.
14. Pacjent wchodzi do gabinetu po wezwaniu przez lekarza lub pielęgniarkę, a w przypadku udzielania Świadczeń w ramach Działu fizjoterapii, fizjoterapeutę.
15. Dane osobowe (imię i nazwisko) pracowników medycznych delegowanych do udzielenia Świadczenia znajdują się na identyfikatorach osobistych.
16. Przedstawiciel ustawowy lub opiekun faktyczny Pacjenta ma obowiązek pozostać w zakładzie leczniczym podczas udzielania Pacjentowi Świadczenia.
17. W przypadku braku możliwości udzielenia Świadczenia w ustalonym z Pacjentem terminie, Podmiot Lecznicy niezwłocznie skontaktuje się z Pacjentem telefonicznie w celu ustalenia innego terminu udzielenia Świadczenia.
18. Podmiot Lecznicy może odmówić udzielenia Świadczenia w przypadku, gdy:
  - a) Pacjent lub jego przedstawiciel ustawowy odmówi zgody na udzielenie Świadczenia albo wyrażona zgoda nie spełnia wymagań określonych przepisami prawa;
  - b) Pacjent nie kwalifikuje się do udzielenia Świadczenia, co zostanie stwierdzone przez lekarza lub pielęgniarkę;
  - c) Pacjent znajduje się w stanie uniemożliwiającym udzielenie Świadczenia, np. jest pod wpływem alkoholu lub środków odurzających lub z uwagi na rażąco zły stan higieniczny (nie dotyczy sytuacji bezpośredniego zagrożenia życia lub zdrowia Pacjenta);
  - d) Pacjent nie wykonał zaleceń lekarza lub fizjoterapeuty, np. nie wykonał lub nie przedstawił do wglądu odpowiednich badań diagnostycznych, albo nie wykonał ich w terminie, jeżeli jest to niezbędne celem poprawnego udzielenia Świadczenia;
  - f) Podmiot Lecznicy nie ma możliwości zweryfikowania tożsamości Pacjenta;
  - g) z innych przyczyn udzielenie Świadczenia nie jest możliwe, co dotyczy także względów sanitarno-epidemiologicznych, w tym związanych z koniecznością zapewnienia odpowiedniego bezpieczeństwa personelowi Podmiotu Leczniczego i innym Pacjentom.
19. Przed udzieleniem Świadczenia, Pacjent lub jego przedstawiciel ustawowy zostaną powiadomieni o rozpoznaniu, proponowanych oraz możliwych metodach diagnostycznych, leczniczych, dających się przewidzieć następstwach ich zastosowania albo zaniechania oraz rokowaniu, a nadto o Świadczeniu, zasadach jego udzielenia, możliwych konsekwencjach jego udzielenia, w tym powikłaniach. Pacjent lub jego przedstawiciel ustawowy, a za zgodą Pacjenta także inna osoba, ma prawo być informowany o stanie zdrowia także w trakcie udzielania Świadczenia (jeżeli pozwala na to jego charakter) oraz po jego udzieleniu. Na podstawie uzyskanych informacji Pacjent wyraża

świadomą zgodę na udzielenie Świadczenia. Brak zgody Pacjenta jest równoznaczny z odmową udzielenia Świadczenia.

20. Przed udzieleniem Świadczenia, Pacjent składa w formie pisemnej lub elektronicznej następujące oświadczenia:
  - a) zgodę na udzielenie Świadczenia;
  - b) oświadczenie o upoważnieniu określonej osoby do uzyskania informacji o stanie zdrowia Pacjenta albo o braku takiego upoważnienia;
  - c) oświadczenie o upoważnieniu określonej osoby do uzyskania dostępu do dokumentacji medycznej Pacjenta albo o braku takiego upoważnienia;
  - d) informację dotyczącą przetwarzania danych osobowych;
  - e) inne dokumenty wymagane do udzielenia Świadczenia.

## **§ 6**

### **ZASADY ODPLATNOŚCI UDZIELANIA ŚWIADCZEŃ**

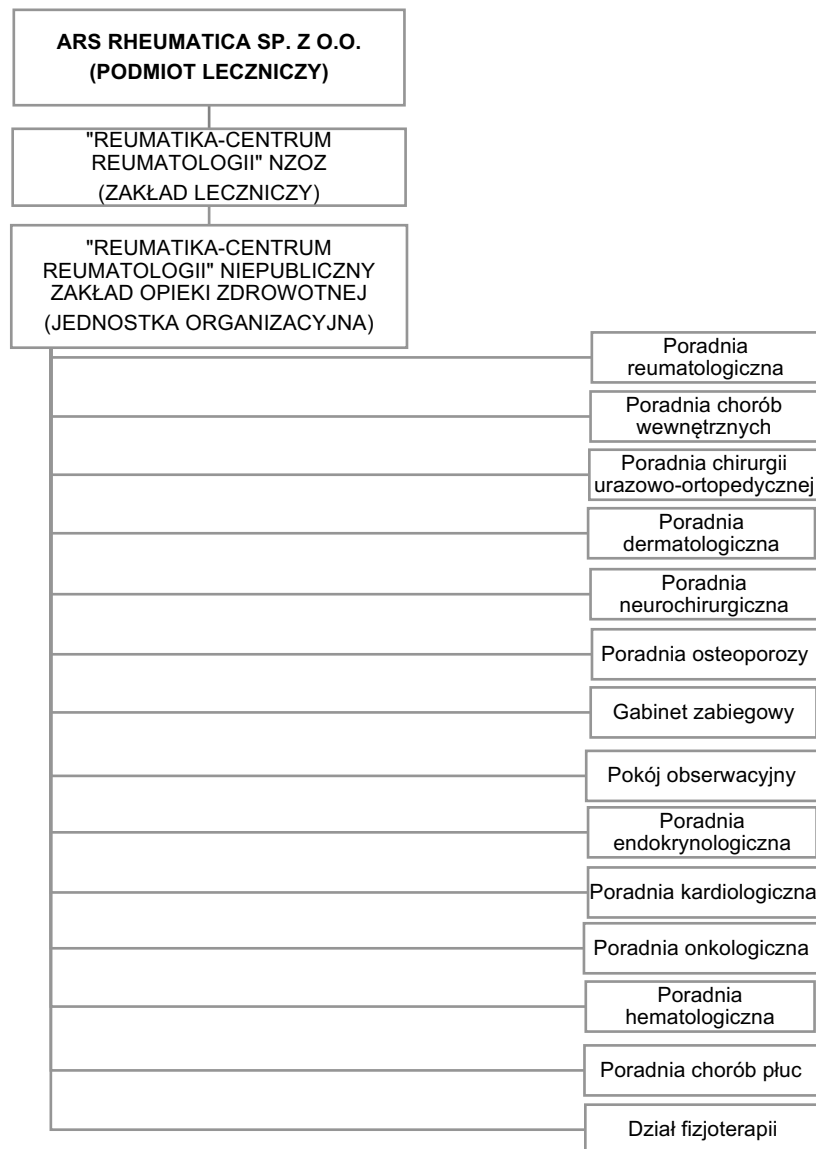
1. Podmiot Leczniczy udziela Świadczeń Zdrowotnych na zasadach odpłatności.
2. Przed udzieleniem Świadczenia Pacjent zostanie poinformowany o wysokości opłaty za Świadczenie. Opłata za Świadczenie jest ustalana zgodnie z cennikiem udzielania świadczeń zdrowotnych obowiązującym w Podmiocie Leczniczym w dniu udzielenia Świadczenia. Cennik udzielania świadczeń zdrowotnych stanowi załącznik 1 do Regulaminu. Podmiot Leczniczy ma prawo zmienić cennik udzielania świadczeń zdrowotnych w każdym czasie. Zmiana cennika nie wymaga uzasadnienia i następuje poprzez opublikowanie nowego cennika.
3. Wysokość opłaty za Świadczenie może się różnić w zależności od stanu zdrowia Pacjenta, stopnia skomplikowania Świadczenia czy liczby osób uczestniczących w jego udzieleniu.
4. Pacjent uiszcza opłatę za udzielenie Świadczenia po udzieleniu Świadczenia, chyba że zostanie poinformowany o konieczności zapłaty przed udzieleniem Świadczenia.
5. Podmiot leczniczy zastrzega sobie prawo żądania od Pacjenta zadatku na poczet ceny planowanego Świadczenia Zdrowotnego. Wysokość zadatku określa Podmiot Leczniczy. W takim przypadku przed dokonaniem rezerwacji wizyty celem udzielenia Świadczenia Podmiot leczniczy informuje Pacjenta o obowiązku zapłaty zadatku wskazując wysokość zadatku i termin jego zapłaty. Brak zapłaty zadatku uważa się za rezygnację ze Świadczenia. W przypadku zapłaty zadatku, jeżeli Pacjent nie stawia się na wizytę i nie odwoła lub przełoży jej najpóźniej do godziny 16:00 w dniu poprzedzającym dzień zarezerwowanej wizyty, Podmiot leczniczy ma prawo zatrzymać wpłacony przez Pacjenta zadatek, chyba że nieobecność Pacjenta jest spowodowana okolicznościami siły wyższej, przez które rozumie się nagłe pogorszenie stanu zdrowia uniemożliwiające terminowe odwołanie wizyty oraz okoliczności o analogicznej wadze. Zadatek podlega zatrzymaniu w przypadku braku możliwości udzielenia Świadczenia z przyczyn dotyczących Pacjenta, w szczególności niewykonania przez Pacjenta zleconych mu badań lub niedostarczenia wyników tych badań do Podmiotu Leczniczego w terminie wskazanym.
6. Podmiot Leczniczy dokumentuje wykonanie Świadczenia rachunkiem albo fakturą, zgodnie z odpowiednimi przepisami.

## **§ 7**

### **STRUKTURA ORGANIZACYJNA ZAKŁADU LECZNICZEGO**

1. W ramach zakładu leczniczego „Reumatika-Centrum Reumatologii” NZOZ funkcjonuje jednostka organizacyjna „Reumatika-Centrum Reumatologii” Niepubliczny Zakład Opieki Zdrowotnej.
2. W ramach jednostki organizacyjnej „Reumatika-Centrum Reumatologii” Niepubliczny Zakład Opieki Zdrowotnej funkcjonują następujące komórki organizacyjne:
  - a) Poradnia reumatologiczna (1280);
  - b) Poradnia chorób wewnętrznych (1000);
  - c) Poradnia chirurgii urazowo-ortopedycznej (1580);
  - d) Poradnia dermatologiczna (1200);

- e) Poradnia neurochirurgiczna (1570);
  - f) Poradnia osteoporozy (1584);
  - g) Gabinet zabiegowy (9450);
  - h) Pokój obserwacyjny (9000);
  - i) Poradnia endokrynologiczna (1030);
  - j) Poradnia kardiologiczna (1100);
  - k) Poradnia onkologiczna (1240);
  - l) Poradnia hematologiczna (1070);
  - m) Poradnia chorób płuc (1272);
  - n) Dział fizjoterapii (1310).
3. Strukturę organizacyjną zakładu leczniczego „Reumatika-Centrum Reumatologii” NZOZ przedstawia następujący schemat:



4. Jednostka organizacyjna "Reumatika-Centrum Reumatologii" Niepubliczny Zakład Opieki Zdrowotnej jest wyodrębnioną organizacyjnie częścią zakładu leczniczego, której zadaniem jest

realizacja zadań Podmiotu Leczniczego oraz celu w jakim został utworzony i udzielanie ambulatoryjnych Świadczeń Zdrowotnych poprzez funkcjonujące w jej ramach komórki organizacyjne.

5. Do zadań komórek organizacyjnych wchodzących w skład jednostki organizacyjnej "Reumatika-Centrum Reumatologii" Niepubliczny Zakład Opieki Zdrowotnej należy:
  - a) realizacja zadań Podmiotu Leczniczego oraz celu, w jakim został utworzony;
  - b) udzielanie Świadczeń Zdrowotnych w rodzaju ambulatoryjne świadczenia zdrowotne z zakresu specjalizacji danej komórki zgodnie z obowiązującymi przepisami, z uwzględnieniem najwyższych standardów, wskazań aktualnej wiedzy medycznej oraz z poszanowaniem praw Pacjenta.
6. W celu zapewnienia prawidłowego funkcjonowania zakładu leczniczego oraz ciągłości i prawidłowości udzielania Świadczeń Zdrowotnych, komórki organizacyjne jednostki organizacyjnej wykonując przypisane im zadania współpracują ze sobą.

## § 9

### PROWADZENIE I PRZECHOWYWANIE DOKUMENTACJI MEDYCZNEJ

1. Podmiot Leczniczy prowadzi i przechowuje dokumentację medyczną zgodnie z zasadami określonymi w przepisach, w szczególności w ustawie o prawach pacjenta. Podmiot Leczniczy zapewnia środki służące zachowaniu dokumentacji medycznej w poufności, a także zabezpieczeniu jej przed zniszczeniem oraz dostępem osób niepożądanych.
2. Osoby udzielające Świadczeń Zdrowotnych, a także pozostali pracownicy i współpracownicy Podmiotu Leczniczego, prowadzą dokumentację medyczną na bieżąco, z zachowaniem należytej staranności.
3. Podmiot Leczniczy przechowuje dokumentację medyczną przez okres 20 lat, licząc od końca roku kalendarzowego, w którym dokonano ostatniego wpisu, z wyjątkiem:
  - a) dokumentacji medycznej w przypadku zgonu Pacjenta na skutek uszkodzenia ciała lub zatrucia, która jest przechowywana przez okres 30 lat, licząc od końca roku kalendarzowego, w którym nastąpił zgon;
  - b) dokumentacji medycznej zawierającej dane niezbędne do monitorowania losów krwi i jej składników, która jest przechowywana przez okres 30 lat, licząc od końca roku kalendarzowego, w którym dokonano ostatniego wpisu;
  - c) zdjęć rentgenowskich przechowywanych poza dokumentacją medyczną Pacjenta, które są przechowywane przez okres 10 lat, licząc od końca roku kalendarzowego, w którym wykonano zdjęcie;
  - d) skierowań na badania lub zleceń lekarza, które są przechowywane przez okres:
    - 5 lat, licząc od końca roku kalendarzowego, w którym udzielono Świadczenia Zdrowotnego będącego przedmiotem skierowania lub zlecenia lekarza;
    - 2 lat, licząc od końca roku kalendarzowego, w którym wystawiono skierowanie – w przypadku, gdy Świadczenie Zdrowotne nie zostało udzielone z powodu niezgłoszenia się Pacjenta w ustalonym terminie, chyba że Pacjent odebrał skierowanie;
  - e) dokumentacji medycznej dotyczącej dzieci do ukończenia 2 roku życia, która jest przechowywana przez okres 22 lat.
4. Po upływie okresów wymienionych w ust. 3 powyżej, Podmiot Leczniczy niszczy dokumentację medyczną w sposób uniemożliwiający identyfikację Pacjenta, którego dotyczyła. Dokumentacja medyczna przeznaczona do zniszczenia może być wydana Pacjentowi, jego przedstawicielowi ustawowemu lub osobie upoważnionej przez Pacjenta.
5. Po upływie okresów, o których mowa w ust. 3 powyżej, do postępowania z dokumentacją medyczną będącą materiałem archiwalnym w rozumieniu ustawy z 14 lipca 1983 r. o narodowym zasobie archiwalnym i archiwach, stosuje się odpowiednie przepisy tej ustawy.

## § 10 UDOSTĘPNIANIE DOKUMENTACJI MEDYCZNEJ

1. Podmiot Leczniczy udostępnia dokumentację medyczną:
  - a) Pacjentowi;
  - b) przedstawicielowi ustawowemu Pacjenta;
  - c) osobie upoważnionej przez Pacjenta.
2. Po śmierci Pacjenta dokumentacja medyczna jest udostępniana osobie upoważnionej przez Pacjenta za życia lub osobie, która w chwili zgonu Pacjenta była jego przedstawicielem ustawowym. Dokumentacja medyczna jest udostępniana także osobie bliskiej, chyba że udostępnieniu sprzeciwi się inna osoba bliska lub sprzeciwił się temu Pacjent za życia.
3. Poza osobami wymienionymi w ust. 1 i 2 powyżej, dokumentacja medyczna jest także udostępniana:
  - a) podmiotom udzielającym Świadczeń Zdrowotnych, jeżeli dokumentacja jest niezbędna do zapewnienia ciągłości Świadczeń Zdrowotnych;
  - b) organom władzy publicznej, w tym Rzecznikowi Praw Pacjenta, Narodowemu Funduszowi Zdrowia, organom samorządu zawodów medycznych oraz konsultantom w ochronie zdrowia, a także Rzecznikowi Praw Pacjenta Szpitala Psychiatrycznego, w zakresie niezbędnym do wykonywania przez te podmioty ich zadań, w szczególności nadzoru i kontroli;
  - c) podmiotom, o których mowa w art. 119 ust. 1 i 2 ustawy o działalności leczniczej, tj. podmiotom, którym minister właściwy do spraw zdrowia zlecił przeprowadzenie kontroli w zakresie niezbędnym do przeprowadzenia tej kontroli;
  - d) Agencji Badań Medycznych w zakresie określonym ustawą z 21 lutego 2019 r. o Agencji Badań Medycznych;
  - e) ministrowi właściwemu do spraw zdrowia, sądom, w tym sądom dyscyplinarnym, prokuraturom, lekarzom sądowym i rzecznikom odpowiedzialności zawodowej, w związku z prowadzonym postępowaniem;
  - f) uprawnionym na mocy odrębnych ustaw organom i instytucjom, jeżeli badanie zostało przeprowadzone na ich wniosek;
  - g) organom rentowym oraz zespołom do spraw orzekania o niepełnosprawności, w związku z prowadzonym przez nie postępowaniem;
  - h) podmiotom prowadzącym rejestry usług medycznych, w zakresie niezbędnym do prowadzenia rejestrów;
  - i) zakładom ubezpieczeń, za zgodą Pacjenta;
  - j) komisjom lekarskim podległym ministrowi właściwemu do spraw wewnętrznych, wojskowym komisjom lekarskim oraz komisjom lekarskim Agencji Bezpieczeństwa Wewnętrznego lub Agencji Wywiadu, podległym szefom właściwych Agencji;
  - k) osobom wykonującym zawód medyczny, w związku z prowadzeniem procedury oceniającej podmiot udzielający Świadczeń Zdrowotnych na podstawie przepisów o akredytacji w ochronie zdrowia albo procedury uzyskiwania innych certyfikatów jakości, w zakresie niezbędnym do ich przeprowadzenia;
  - l) wojewódzkiej komisji do spraw orzekania o zdarzeniach medycznych, w zakresie prowadzonego przez nią postępowania;
  - m) spadkobiercom w zakresie prowadzonego postępowania przed wojewódzką komisją do spraw orzekania o zdarzeniach medycznych;
  - n) osobom wykonującym czynności kontrolne na podstawie ustawy z 28 kwietnia 2011 r. o systemie informacji w ochronie zdrowia, w zakresie niezbędnym do ich przeprowadzenia;
  - o) członkom zespołów kontroli zakażeń szpitalnych, o których mowa w ustawie z 5 grudnia 2008 r. o zapobieganiu oraz zwalczaniu zakażeń i chorób zakaźnych u ludzi, w zakresie niezbędnym do wykonywania ich zadań.
4. Dokumentacja medyczna może być udostępniona także szkole wyższej lub instytutowi badawczemu do wykorzystania w celach naukowych, bez ujawniania nazwiska i innych danych umożliwiających identyfikację osoby, której dotyczy.



5. Wniosek o udostępnienie dokumentacji medycznej można złożyć ustnie lub pisemnie. Wniosek w formie pisemnej można złożyć w rejestracji Podmiotu Leczniczego, pocztą na adres Podmiotu Leczniczego albo za pośrednictwem wiadomości elektronicznej.
6. Dokumentacja medyczna jest udostępniana osobie uprawnionej bez zbędnej zwłoki, w trybie zapewniającym zachowanie poufności i ochrony danych osobowych.
7. Podmiot Leczniczy może odmówić udostępnienia dokumentacji medycznej, jeśli ubiega się o to osoba nieuprawniona. Odmowa udostępnienia dokumentacji medycznej odbywa się na piśmie i wymaga uzasadnienia. To samo dotyczy przypadku, gdy udostępnienie dokumentacji medycznej nie jest możliwe.
8. Dokumentacja medyczna jest udostępniana:
  - a) do wglądu, w miejscu udzielania Świadczeń Zdrowotnych, z wyłączeniem medycznych czynności ratunkowych albo w siedzibie podmiotu udzielającego Świadczeń Zdrowotnych, z zapewnieniem Pacjenta lub innym osobom uprawnionym możliwości sporządzenia notatek lub zdjęć;
  - b) przez sporządzenie jej wyciągu, odpisu, kopii lub wydruku;
  - c) przez wydanie oryginału za potwierdzeniem odbioru i z zastrzeżeniem zwrotu po wykorzystaniu, na żądanie organów władzy publicznej albo sądów powszechnych, a także w przypadku, gdy zwłoka w wydaniu dokumentacji mogłaby spowodować zagrożenie życia lub zdrowia Pacjenta. W przypadku, o którym mowa powyżej, Podmiot Leczniczy sporządzi i pozostawi w Podmiocie Lecznicznym uwierzytelniony odpis lub kserokopie tej dokumentacji, chyba że nie będzie to możliwe, w szczególności z uwagi na zagrożenie życia lub zdrowia Pacjenta;
  - d) za pośrednictwem środków komunikacji elektronicznej;
  - e) na informatycznym nośniku danych.
9. Dokumentacja medyczna prowadzona w postaci papierowej może być udostępniona przez sporządzenie kopii w formie odwzorowania cyfrowego (skanu) i przekazana za pośrednictwem środków komunikacji elektronicznej lub na informatycznym nośniku danych, na żądanie Pacjenta lub innych uprawnionych organów lub podmiotów.
10. Podmiot Leczniczy prowadzi wykaz dotyczący udostępnianej dokumentacji medycznej zgodnie z wymogami określonymi ustawą o prawach pacjenta.
11. **Podmiot Leczniczy udostępnia dokumentację medyczną nieodpłatnie.**

## § 11

### POSTĘPOWANIE W RAZIE ŚMIERCI PACJENTA

1. W razie pogorszenia się stanu zdrowia Pacjenta, powodującego zagrożenie życia lub w razie śmierci Pacjenta, Podmiot Leczniczy niezwłocznie zawiadamia o tym wskazaną przez Pacjenta osobę lub instytucję, lub przedstawiciela ustawowego Pacjenta.
2. Uwzględniając zakres Świadczeń Zdrowotnych, które są udzielane w zakładzie leczniczym Podmiot Leczniczy nie przewiduje konieczności przechowywania zwłok Pacjenta i w związku z tym odstępuje od ustalenia cennika opłat, o którym mowa w art. 24 ust. 1 pkt 11) ustawy o działalności leczniczej.

## § 13

### PRAWA I OBOWIĄZKI PACJENTA

1. Pacjentowi korzystającemu ze Świadczeń Zdrowotnych udzielanych przez Podmiot Leczniczy w zakładzie leczniczym przysługują uprawnienia przewidziane przepisami prawa, w szczególności ustawą o prawach pacjenta.
2. Wykaz praw pacjenta dostępny jest do wglądu w rejestracji Podmiotu Leczniczego.
3. Pacjent zobowiązuje się do przestrzegania Regulaminu oraz wszelkich aktów wewnętrznych obowiązujących w Podmiocie Lecznicznym.
4. Pacjent jest zobowiązany w szczególności do:

- a) poszanowania mienia będącego własnością Podmiotu Leczniczego;
  - b) poszanowania praw osób trzecich przebywających na terenie Podmiotu Leczniczego (Pacjentów oraz pracowników i współpracowników Podmiotu Leczniczego);
  - c) przestrzegania zakazu wstępu do pomieszczeń, w których udzielane są Świadczenia Zdrowotne albo innych pomieszczeń oznaczonych znakiem zakazu wstępu;
  - d) zachowania czystości na terenie zakładu leczniczego i innych obiektów należących do Podmiotu Leczniczego;
  - e) kulturalnego zachowania na terenie zakładu leczniczego i innych obiektów należących do Podmiotu Leczniczego.
5. Pacjentom zabrania się spożywania alkoholu, używania środków narkotycznych oraz palenia wyrobów tytoniowych na terenie zakładu leczniczego i innych obiektów należących do Podmiotu Leczniczego.
  6. W przypadku, gdy w wyniku zawinionych działań Pacjenta dojdzie do powstania szkody w mieniu Podmiotu Leczniczego, Pacjent może zostać obciążony kosztami jej naprawy.

#### **§ 14**

#### **OCHRONA DANYCH OSOBOWYCH**

1. Administratorem danych osobowych przetwarzanych w ramach działalności Podmiotu Leczniczego jest Podmiot Leczniczy.
2. Klauzula informacyjna dotycząca przetwarzania danych osobowych Pacjenta w związku z udzielaniem mu Świadczeń Zdrowotnych, zawierająca m.in. informację dotyczącą praw osób fizycznych, których dane są przetwarzane przez Podmiot Leczniczy, stanowi załącznik nr 2 do Regulaminu.
3. Klauzula informacyjna dotycząca przetwarzania danych osobowych pracowników i współpracowników Podmiotu Leczniczego stanowi załącznik nr 3 do Regulaminu

#### **§ 15**

#### **MONITORING WIZYJNY**

1. W celu zapewnienia bezpieczeństwa osób przebywających na terenie Zakładu Leczniczego, w szczególności Pacjentów oraz pracowników lub współpracowników Podmiotu Leczniczego, oraz zabezpieczenia mienia Podmiotu Leczniczego, pomieszczenia ogólnodostępne budynku, w którym Podmiot Leczniczy prowadzi działalność leczniczą, są objęte stałym monitoringiem wizyjnym.
2. Administratorem danych osobowych przetwarzanych w związku ze stosowaniem monitoringu wizyjnego, którego dotyczy niniejszy § 15, jest właściciel budynku, w którym działalność leczniczą prowadzi Podmiot Leczniczy, tj. spółka pod firmą Reuma Park spółka z ograniczoną odpowiedzialnością sp.k. z siedzibą w Warszawie, Aleja Wilanowska 333, 02-665 Warszawa, posiadająca numer identyfikacji podatkowej (NIP): 5213809219, wpisana do rejestru przedsiębiorców prowadzonego przez Sąd Rejonowy dla m. st. Warszawy w Warszawie, XIII Wydział Gospodarczy Krajowego Rejestru Sądowego pod numerem KRS: 0000713824. Zasady przetwarzania danych osobowych przez ww. administratora zamieszczone są w ogólnodostępnych miejscach w budynku, w którym działalność leczniczą prowadzi Podmiot Leczniczy i które są objęte monitoringiem wizyjnym.

#### **§ 16**

#### **POSTĘPOWANIE REKLAMACYJNE**

1. Pacjentowi przysługuje prawo złożenia reklamacji dotyczącej sposobu udzielenia mu Świadczenia Zdrowotnego lub wykonania przez Podmiot Leczniczy innych obowiązków ciążących na Podmiocie Leczniczym.
2. Reklamację można złożyć w formie pisemnej przesyłając ją na adres Podmiotu Leczniczego lub drogą elektroniczną na adres [info@reumatika.pl](mailto:info@reumatika.pl).

3. Reklamacja powinna wskazywać dane kontaktowe Pacjenta, w szczególności imię, adres korespondencyjny lub e-mail, przedmiot reklamacji oraz uzasadnienie, a także zarzuty oraz żądania Pacjenta. Reklamacja niezawierająca powyższych danych nie zostanie rozpatrzona.
4. Podmiot Leczniczy rozpatruje reklamację w terminie 30 dni od dnia otrzymania danych wskazanych w ust. 3 powyżej. Odpowiedź na reklamację zostanie udzielona w formie odpowiedniej do formy, w jakiej została złożona reklamacja.

## **§ 17**

### **POSTANOWIENIA KOŃCOWE**

1. Regulamin został nadany Podmiotowi Leczniczemu przez Kierownika.
2. Podmiot Leczniczy zastrzega sobie prawo zmiany Regulaminu. Zmiany dokonuje Kierownik w formie pisemnej poprzez opublikowanie nowego Regulaminu na stronie internetowej Podmiotu Leczniczego oraz w każdym innym miejscu, gdzie dostępna była zmieniana wersja Regulaminu.
3. W sprawach nieuregulowanych w Regulaminie zastosowanie znajdują przepisy obowiązującego prawa polskiego, w szczególności ustawy o działalności leczniczej oraz ustawy o prawach pacjenta.
5. Podanie Regulaminu do wiadomości Pacjentów następuje poprzez udostępnienie jego wyciągu, na wniosek Pacjenta, w rejestracji Podmiotu Leczniczego, a także na stronie internetowej Podmiotu Leczniczego.
6. Regulamin zostanie podany do wiadomości wszystkich pracowników i współpracowników Podmiotu Leczniczego.
7. Regulamin wchodzi w życie 30 maja 2023 r.
8. Część Regulaminu stanowią:
  - a) cennik udzielania świadczeń zdrowotnych – załącznik nr 1;
  - b) zasady przetwarzania danych osobowych Pacjenta – załącznik nr 2;
  - c) zasady przetwarzania danych osobowych pracowników i współpracowników – załącznik nr 3.